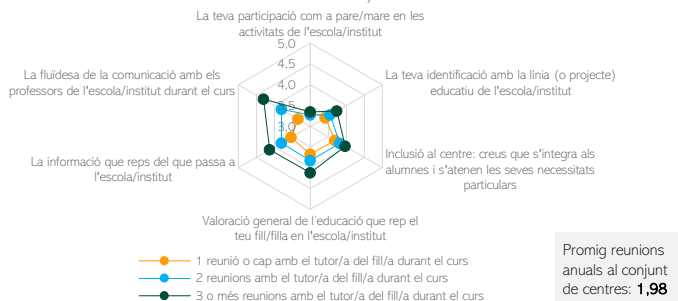




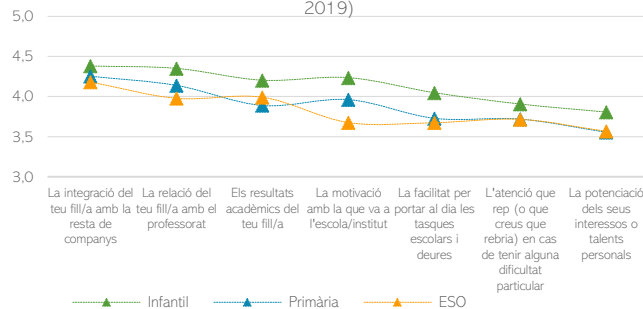
### Participació educativa

Com valorem... (Escala 1 a 5) (enquesta famílies d'escoles i instituts 2019)



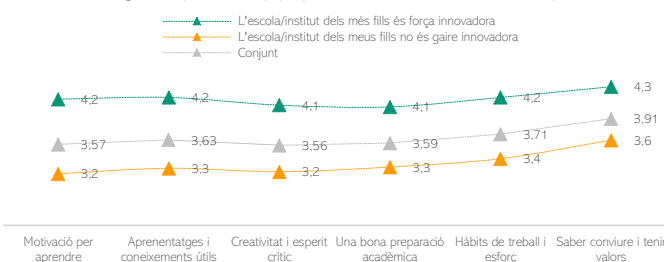
### Personalització aprenentatge

Com valorem... (Escala 1 a 5) (enquesta famílies d'escoles i instituts 2019)



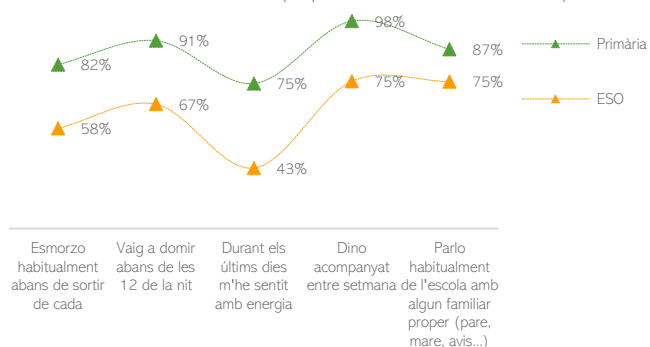
### Educació lectiva

Fins a quin punt l'escola o institut del teu fill o filla ajuda a aconseguir els objectius següents? (Escala 1 a 5) (enquesta famílies d'escoles i instituts 2019)



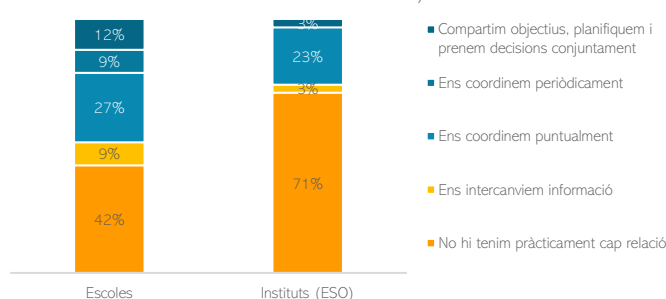
### Cura i benestar

Hàbits de cura i benestar (enquesta infants i adolescents 2019)



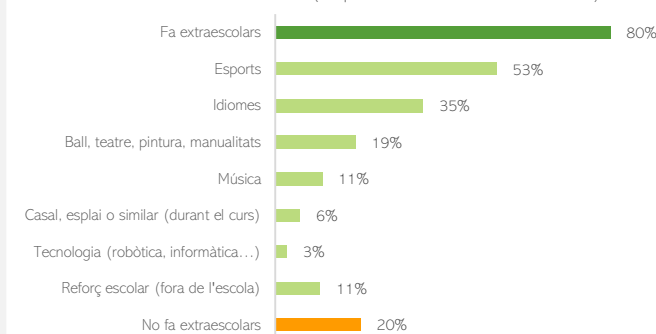
### Connexió lectiu-no lectiu

Establi algun tipus de vincle o coordinació amb el professorat de les escoles de primària? (enquesta equipaments i entitats organitzadores d'extraescolars 2019)



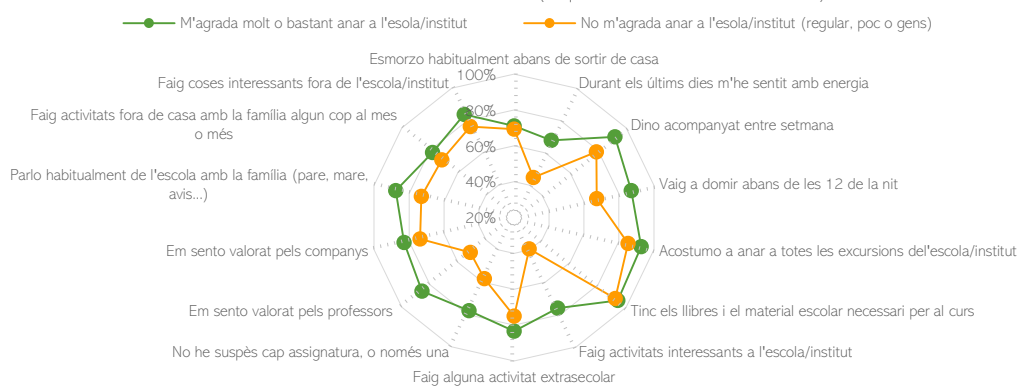
### Educació no lectiva

Pràctica d'extraescolars (enquesta infants i adolescents 2019)

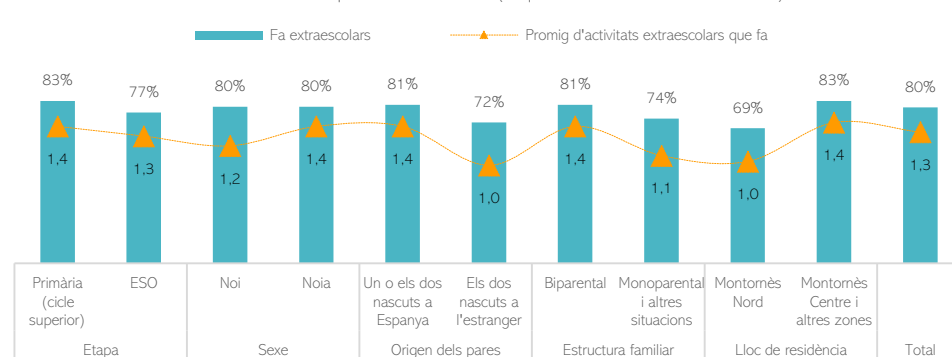


### Equitat

Ganes d'anar a l'escola/institut de l'alumnat (enquesta infants i adolescents 2019)



Infants i adolescents que fan extraescolars (enquesta infants i adolescents 2019)



# Idees clau de la diagnosi: 2n cicle d'infantil i primària

En general, les famílies afirmen que l'educació que rep el seu fill o filla a l'escola és bona. Tanmateix, **les valoracions baixen en el pas d'infantil a primària.**

Un ampli percentatge de famílies indiquen propostes per millorar l'educació al municipi:

- Amb major nombre d'aportacions, les famílies indiquen que caldria treballar **amb pedagogies més aplicades, actives i significatives** per als infants, mitjançant projectes, tallers... També consideren que cal potenciar la creativitat, la gestió emocional, el treball col·laboratiu, la resolució de conflictes.
- Troben a faltar un major suport a l'aula amb especialistes que puguin acompanyar als infants amb **necessitats educatives especials.**
- En tercer lloc, proposen que s'intensifiquen les relacions entre **l'escola i la família** amb l'increment de la comunicació directa i d'espais per compartir activitats i coneixements.
- Finalment, es demana aprofitar l'oportunitat de treballar de forma **transversal al municipi**, duent a terme activitats paral·leles entre els centres educatius i equipaments públics.

Per la seva banda, **els infants demanen més activitat física i moviment**, opcions més lúdiques, experimentals, sortides, activitats col·laboratives i més opcions de joc al pati.

El nombre de **reunions celebrades entre el tutor/a i la família** és un factor significatiu per una millor confiança i comprensió del projecte del centre. Les famílies que han celebrat més reunions tendeixen a identificar-se més amb el projecte educatiu de l'escola. Segons l'opinió de les famílies, **caldrà incrementar el nombre de reunions.**

Les famílies són també **autocrítiques** pel que fa a la seva participació i d'implicació en el funcionament de l'escola.

La **personalització dels aprenentatges** és un dels reptes de les escoles. Actualment, la potenciació dels interessos i talents personals dels alumnes és un dels aspectes menys valorat de les escoles, seguit de l'atenció individualitzada en cas de dificultat.

La facilitat dels fills/es per portar al dia els **deures escolars** és el tercer aspecte menys valorat. Les famílies amb menor nivell d'estudis són les que manifesten més dificultats per ajudar els seus fills amb els deures escolars.

De forma majoritària, les famílies creuen que l'escola dels seus fills i filles és **inclusiva**. Aquelles famílies que han indicat que ho és poc o gens (24% en primària i 15% en infantil) concreten que:

- Malgrat haver-hi nens i nenes amb dificultats d'aprenentatge no es fa **l'adaptació** per part de l'equip educatiu.
- La manca de recursos personals impossibilita que es doni una **atenció adequada** i per tant, una educació inclusiva.
- Els docents no tenen l'experiència i la formació necessària per integrar **les diferents intel·ligències** i formes d'aprenentatge dels nens i de les nenes.

El percentatge d'alumnat que fa i no fa extraescolars s'assimila al d'altres municipis (17,4% no en fa). Tanmateix, a Montornès del Vallès la **mitjana d'activitats extraescolars** per infant és una mica superior (1,34, vers 1,24 a la resta de municipis).

A més, a Montornès del Vallès constatem una **pràctica extraescolars més diversificada**: a diferència de la resta de municipis on podem comparar, el pes dels esports és comparativament menor mentre que augmenta el pes relatiu dels idiomes i les activitats artístiques com ball i música (i també el casal, la tecnologia i el reforç escolar). Es tracta d'una dada positiva de diversificació d'activitats.

La **valoració i gaudi** de les activitats extraescolars és molt elevat, tant per part dels pares i mares com dels infants. Comparativament, hi ha una major valoració de les activitats que es fan fora de l'escola, excepte pel que fa al preu.

Els alumnes que no fan extraescolars manifesten com a principals motius: no tenir ganes; considerar que no es té temps o que es necessita el temps per a estudiar; i motius econòmics. Les pares i mares enquestats aporten motius similars.

**La connexió entre l'educació lectiva i no lectiva és una assignatura pendent** dins del paradigma d'ecosistema educatiu: la gran majoria de recursos extraescolars del municipi manifesten no tenir relació amb les escoles (excepte les AMPA) i quan aquesta relació es dona, generalment és puntual.

A primària, els hàbits de risc en l'àmbit de la **cura i el benestar** es concentren en uns mateixos alumnes i es correspon amb un major risc educatiu. Entorn a un **15% de l'alumnat té algun risc a nivell de cura i benestar**. És una dada similar a la d'altres municipis.

## EDUCACIÓ INFANTIL 0-3

La taxa d'escolarització 0-3 de Montornès és del 19,7%, lluny de la mitjana catalana (39,2 %) (Font: curs 2018 2019, Departament d'Educació).

El perfil de població que accedeix a l'Escola Bressol es caracteritza per tenir un major nivell d'estudis, majors índex d'ocupació i menor proporció de població d'origen estranger que el conjunt de famílies amb infants de 0-3 anys. Tot i que l'Escola Bressol pública compta amb tarifació social, no sembla ser suficient per atraure a les famílies que no porten els seus fills a l'EB i que de cara al futur podrien acumular més factors de risc socioeducatiu per als seus fills.

El perfil de població que usa més el Pintor Mir és molt similar al que va a l'EB. Per tant, la població que més acompanyament a la criança podria necessitar, accedeix també en menor mesura.

Les valoracions del servei i activitats del Pintor Mir són, per part de les famílies que l'utilitzen, molt bones.

# Idees clau de la diagnosi: ESO

Els hàbits saludables a nivell d'alimentació i descans empitjoren molt amb el pas a l'ESO. A més, observem a Montornès una prevalença més agreujada dels hàbits de risc, en comparació amb altres municipis enquestats.

Destaquen les desigualtats educatives per raó de gènere (en detriment dels nois), per estructura familiar, origen i per barri.

A l'ESO, l'alumnat amb NESE és del 18,09%, sent la mitjana a Catalunya del 13% (Curs 2018-19).

L'enquesta feta a joves de més de 16 anys de Montornès durant 2019 indica que un 13% no han acabat l'ESO. Els fills de famílies amb menors nivells educatius pateixen més l'abandonament prematur dels estudis. La reinserció en l'àmbit educatiu es produeix, sobretot, mitjançant els programes de transició al treball i l'escola d'adults, programes que demostren ser molt necessaris.

La majoria de pares i mares valora positivament l'educació que rep el seu fill o filla al seu institut. Un 64% consideren que aquesta és bona o molt bona. Es tracta de percentatges similars als de les famílies de primària de Montornès i una mica superiors als de Catalunya (enquesta Edubaròmetre de 2017). Les famílies d'origen estranger són les que fan valoracions més elevades. Les famílies amb estudis superiors tenen en canvi un patró de valoració més crític i exigent.

Els aspectes pitjors valorats són els que tenen a veure amb la personalització dels aprenentatges, la potenciació dels interessos i talents personals i l'atenció per superar les dificultats particulars. Allò més valorat és en canvi la integració amb la resta d'alumnes i els resultats acadèmics.

Les famílies són autocrítiques pel que fa a la seva implicació en l'institut: un 77% afirmen que la seva "participació en les activitats de l'institut" és regular o dolenta i un 89% indiquen que la seva implicació en l'AMPA o AFA és regular o dolenta. Els valors baixen molt respecte a la primària.

Un 75% de les famílies d'ESO creuen que l'institut dels seus fills i filles és inclusiu. Les famílies que opinen el contrari destaquen motius similars als que trobem a la primària:

- No es fa l'adaptació o no es dona una atenció individualitzada als alumnes amb dificultats.
- Manca de recursos personals per donar una atenció adequada.
- Els docents no tenen l'experiència i la formació necessària per integrar diferents formes i ritmes d'aprenentatge.

La valoració de la innovació a l'ESO és a Montornès del Vallès de 6,4 punts sobre 10 (equivalent a entre regular i bastant). A Catalunya aquesta dada és del 5,9. Es tracta d'una dada comparativament positiva, si bé dins d'un marc de valoració baixa de l'ESO al conjunt de Catalunya.

En la consecució de diferents objectius educatius, la puntuació mitjana del tots els ítems és semblant entre les mostres (Catalunya i Montornès), tot i que una mica superior en el cas de Montornès, excepte en la preparació acadèmica.

En general, les mares i els pares se senten informats del que passa a l'institut (74 %de les famílies d'ESO). Un 26% se senten poc o gens informades. Les crítiques són:

- Poca informació per part del professorat pel que fa a les relacions que té el seu fill/a amb la resta de companys/es o professorat.
- El centre només es comunica quan hi ha males notícies (expulsió o mal comportament).
- Canals de comunicació ineficaços. L'aplicació i el web no contenen informació suficient o d'interès. Alguna vegada es comunica per e mail però només per avisar de preguntes o qüestions no vinculades a l'educació.

Propostes de millora de l'educació recollides:

### Pares i mares:

- Aprofundir en el "aprendre a aprendre": tècniques d'estudi i autonomia en l'aprenentatge, combinat amb millor preparació del professorat per motivar a l'alumnat.
- Compensar classes magistrals amb activitats més actives.
- Més incidència en l'educació cívica i en valors.
- Aprofundir en el coneixement tecnològic, tecnologies, eines d'innovació i empremèria.
- Sortides diferents a les que es fan a primària (ex. Visitar empreses innovadores).
- Reforçar l'aprenentatge d'idiomes.
- Reforçar l'aprenentatge de la natura i les habilitats sensorials.
- Reforçar l'activitat física.
- Reforçar l'orientació (acadèmic-professional).
- Reforçar l'educació emocional i sexual.
- Coneixements pràctics per a la vida diària.

### Alumnes:

- Més activitats esportives i artístiques.
- Classes més pràctiques, amb més jocs i aprenentatges manuals.
- Sortir més a l'aire lliure.
- Sortides/excursions escollides per ells.
- Més temps de pati.

La mitjana de reunions amb el tutor és de 2,2 (una mica superior que a primària). Un major nombre de reunions va associat a una major valoració de l'educació que reben els fills i filles a l'institut, la capacitat del centre per atendre les dificultats de l'alumnat, la relació dels fills amb el professorat i el grau de coneixement dels pares del que es fa a l'institut.

Segons les respostes dels adolescents, un 77% de l'alumnat d'ESO fa extraescolars (percentatge una mica inferior a altres municipis si bé entre els adolescents que fan extraescolars la mitjana d'activitats és més elevada i més distribuïda entre esports, idiomes i pràctiques artístiques. A 4t d'ESO hi ha un abandonament important de la pràctica extraescolar.

Les famílies fan una valoració molt elevada de les extraescolars, en termes d'importància per al benestar i educació dels fills, així com de la motivació dels fills per anar-hi. L'aspecte menys valorat és el preu.